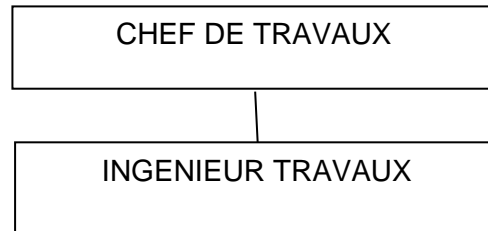


EMPLOI-REPÈRE : INGENIEUR TRAVAUX

Ligne hiérarchique



Mission générale de l'emploi

L'ingénieur travaux est responsable de l'opération de construction de son lancement jusqu'à la livraison finale.

Son objectif est d'optimiser délais et coûts de l'opération en gérant les partenaires externes (clients, architecte, fournisseurs, services administratifs, sous-traitants...) et internes à l'entreprise (bureau d'études, chef de chantier, comptabilité...).

Il/ Elle réfère à un chef de travaux.

Activités principales

Dans le respect des valeurs et de la politique travaux de SMC2, il/ elle aura les tâches et les responsabilités suivantes :

Réaliser la revue critique en lien avec le Bureau d'études

- Lire et comprendre les pièces contractuelles d'un marché : plans, CCTP, CCAP, RC, AE, OS inclus réponse SMC2 avec DPGF et mémoire technique, et s'assurer du respect des exigences contractuelles,
- Etablir un planning d'opération conforme aux exigences contractuelles à l'issue de la revue critique,
- Définir les principes de conception conformes aux exigences contractuelles à l'issue de la revue critique,
- Anticiper les problèmes techniques en identifiant les manquements et lacunes techniques du contrat.

Analyser techniquement les ouvrages

- Analyse des interfaces techniques externes au clos couvert **en dialogue** avec la maîtrise d'œuvre et la maîtrise d'ouvrage :
- Identifier les interfaces avec les fondations
- Identifier les interfaces avec les réseaux : Électricité, eaux usées, eaux pluviales, gaz...
- Identifier les interfaces avec les sols intérieurs : résines coulées, parquets, carrelages,...
- Identifier les interfaces avec sols extérieurs, bitume, gazon, dalle béton, ...
- Analyse des interfaces techniques internes au clos couvert **en dialogue** avec la maîtrise d'œuvre et la maîtrise d'ouvrage :
- Identifier les interfaces avec le réseau de traitement de l'air : ventilation naturelle ou dynamique, régulation hygrométrique, passage des gaines, implantation grille en façade, clapets coupe-feu,
- Identifier les interfaces avec les dispositifs d'éclairage : implantation de projecteurs en fonction des gabarits de jeu, fixation des projecteurs
- Identifier les interfaces avec les dispositifs de chauffage : implantation et fixation des appareils, évacuation des fumées, gestion des cheminées
- Identifier les interfaces avec les installations plomberie / sanitaires : implantation des appareils, distribution des gaines
- Identifier les interfaces avec les équipements sportifs : implantation et fixation,
- ...

Suivre des études d'exécution

- Suivre le planning et la qualité technique des études avec le/ la dessinateur(trice) projeteur Référent(e),
- Collecter et apporter tous les renseignements nécessaires au/ à la dessinateur(trice) projeteur Référent(e),
- Vérifier la cohérence générale des plans du bureau d'études selon les critères de conception généraux et en fonction des interfaces techniques internes et externes au clos couvert.

Planifier

- Etablir le planning prévisionnel du projet,
- Etablir le planning hebdomadaire des équipes de chantier et des sous-traitants,

- Définir le phasage des travaux en affectant à chaque phase : les moyens humains, les moyens techniques (engins, outillage), les points de contrôle (aplomb, rectitude, implantation, ...), les dispositifs de sécurité particuliers,
- Rédiger des compte-rendus de chantier sur les opérations où SMC2 intervient en entreprise générale avec diffusion à l'ensemble des intervenants.

S'assurer de la sécurité du chantier

- Définir un plan des installations de chantier : Vestiaires, zone de stockage, zone de préparation, zone de levage,
- Définir et rédiger un PPSP avec les consignes de sécurité adaptées à chaque projet,
- Transmettre et expliquer les consignes du PPSPS au chef de chantier, aux sous-traitants et aux intérimaires,
- Récupérer le PPSPS des sous-traitants,
- Exiger et vérifier le port des EPI par le personnel de chantier : interne SMC2 et sous-traitants,
- Exiger et vérifier la propreté du chantier en cours de réalisation.

Gérer les fournisseurs

- Consulter et négocier avec les fournisseurs,
- Valider les commandes,
- Vérifier les factures.

Gérer les sous-traitants et les co-traitants

- Consulter, négocier et choisir les sous-traitants,
- Etablir les contrats de sous-traitance en lien avec la Direction Administrative et Financière,
- Valider les déclarations de sous-traitance,
- Collecter plans et échantillons des sous-traitants pour validation avant réalisation in situ,
- Suivre et valider les situations des co-traitants et des sous-traitants.

Gérer les équipes internes de montage avec la Direction Travaux

- Piloter les équipes de montage selon le planning général des projets,
- Commander de la main d'œuvre intérimaire pour le renforcement des ressources internes.

Représenter la société

- Agir en tant qu'interlocuteur privilégié de l'entreprise auprès de tous les intervenants de l'opération,
- Représenter l'entreprise aux réunions de chantier,

- Représenter l'entreprise aux OPR et à la réception finale,
- ...

Suivre la technique du chantier

- Réceptionner les supports sur chantier,
- S'assurer du respect des normes, du cahier des charges et de la qualité des travaux réalisés.

Suivre les aspects financiers

- Optimiser les prix de revient de chaque projet,
- Tenir à jour en temps réel les fichiers PR/PV des projets,
- Etablir les situations mensuelles de travaux et les décomptes avec la comptabilité,
- Suivre la trésorerie de l'affaire et relancer le client pour les règlements,
- Proposer les travaux supplémentaires au client.

Reporter au chef de travaux

- Mensuellement la navette financière avec l'analyse des pénalités éventuelles,
- Et une analyse par affaires de la technique, des coûts et des délais dans le respect des engagements contractuels.

Est en lien avec les autres équipes de SMC2.

Formations initiales

- Formation de niveau bac+5, en école d'ingénieurs généraliste ou spécialisée (ESTP, ENTPE, ESITC, INSA...),

Compétences transverses/ Compétences techniques

- Connaissances des critères de **conception généraux** dans la construction
- Connaissance **des matériaux** et de leurs spécificités dans la construction
- Connaissance des **normes, des techniques** dans la construction
- Capacité d'anticipation et de planification
- Bonne communication et travail en équipe
- Capacité à motiver et fédérer ses équipes
- Entreprenant et force de proposition
- Rigoureux et organisé
- Bonne gestion du stress